



Outlook Add-In

Installation und Gruppenrichtlinien

Version 15

Rechtliche Hinweise

Alle Rechte vorbehalten. Dieses Dokument und die darin beschriebenen Programme sind urheberrechtlich geschützte Erzeugnisse der Net at Work GmbH, Paderborn, Bundesrepublik Deutschland. Änderungen vorbehalten. Die in diesem Dokument enthaltenen Informationen begründen keine Gewährleistungs- und Haftungsübernahme seitens der Net at Work GmbH. Die teilweise oder vollständige Vervielfältigung ist nur mit schriftlicher Genehmigung der Net at Work GmbH zulässig.

Copyright © 2023 Net at Work GmbH

Net at Work GmbH
Am Hoppenhof 32a
D-33104 Paderborn
Deutschland

Microsoft®, Windows®, Microsoft Exchange®, SQL Server®, SQL Server Express®, Windows Server 2008®, Windows Server 2012®, Windows Server 2012 R2®, Windows Server 2016®, Microsoft .NET Framework®, Microsoft Report Viewer®, Microsoft Office®, Microsoft 365®, Office 365®, Microsoft Outlook®, Microsoft Visual Studio® und Azure® sind eingetragene Handelsmarken der Microsoft Corporation. NoSpamProxy® und 32Guards® sind eingetragene Handelsmarken der Net at Work GmbH. Alle anderen verwendeten Handelsmarken gehören den jeweiligen Herstellern beziehungsweise Inhabern.

DIESES DOKUMENT WURDE ZULETZT AM 11. DEZEMBER 2024 ÜBERARBEITET.

Inhalt

Das Outlook Add-In installieren	1
Steuerbare Optionen im Outlook Add-In	3
Schreiben von E-Mails	3
Lesen von E-Mails	7
Betreffkennzeichnungen beim Versenden von E-Mails	7
Einstellungen per Gruppenrichtlinien verteilen	9
Hilfe und Unterstützung	17

Das Outlook Add-In installieren

Sie haben zwei Möglichkeiten, das Add-In zu installieren:

- **Setup-Datei** | Das Setup installiert automatisch alle benötigten Komponenten. Das umfasst das erforderliche Microsoft .NET Framework 4.8, die Microsoft Visual Studio 2010 Tools for Office Runtime wie auch das eigentliche Add-In. Das Setup leitet Sie dabei durch alle erforderlichen Schritte und stellt sicher, dass alle Vorbedingungen für eine erfolgreiche Installation erfüllt sind.
- **MSI-Datei** | Die MSI-Datei wird bei der Nutzung einer automatischen Softwareverteilung benötigt. Hier müssen zuerst das Microsoft .NET Framework 4.8, danach die Microsoft Visual Studio 2010 Tools for Office Runtime sowie am Schluss die MSI-Datei mit dem eigentlichen Add-In installiert werden. Die konkrete Installation hängt dabei von der eingesetzten Softwareverteilung ab.



HINWEIS: Wenn Sie das Outlook Add-In per MSI-Datei installieren, muss sich diese auf einer lokalen Festplatte befinden. Eine Installation über einen UNC-Pfad ist nicht möglich.



HINWEIS: Falls Sie NoSpamProxy und Microsoft Exchange auf demselben Server installiert haben, stellen Sie vor Installation oder Aktualisierung des Microsoft .NET-Frameworks sicher, dass die jeweilige Version des Frameworks von Exchange unterstützt wird. Eine Übersicht der unterstützten Versionen bietet die [Exchange-Server-Unterstützbarkeitsmatrix](#).

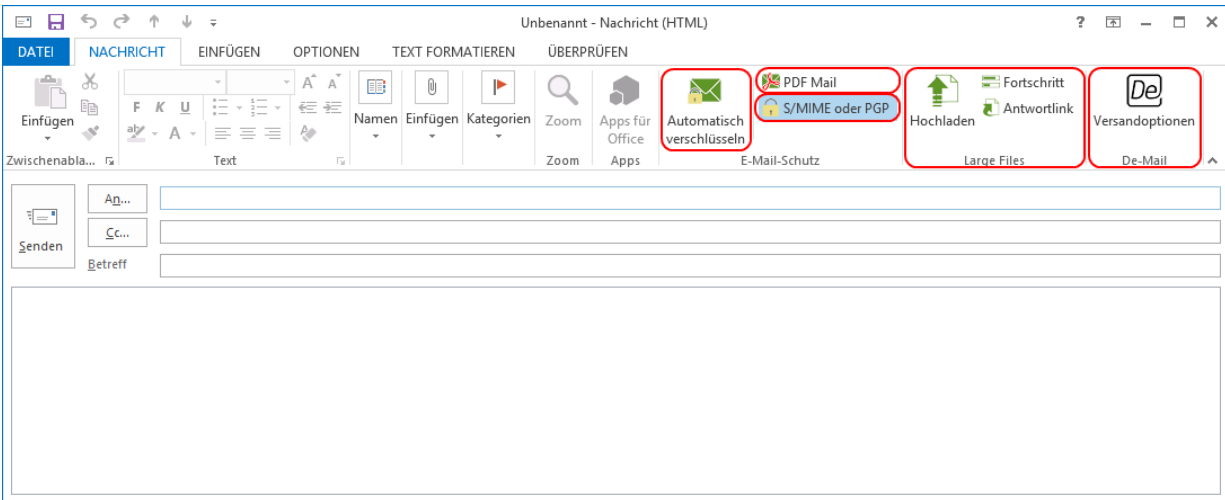
Steuerbare Optionen im Outlook Add-In

Die Verfügbarkeit der einzelnen Funktionen wird über Einträge in Gruppenrichtlinien gesteuert. Dadurch kann das Add-In so gesteuert werden, dass nur die Funktionen verfügbar sind, die der Endbenutzergruppe auch tatsächlich zur Verfügung stehen sollen.

I Schreiben von E-Mails

Diese Funktionen können nach der Installation im Menüband für eine neue E-Mail eingeblendet werden. Es stehen dabei die folgenden einzeln ein- und ausblendbare Optionen beim Schreiben einer E-Mail zur Verfügung.

- Automatisch verschlüsseln
- PDF Mail
- S/MIME oder PGP
- Large Files
- De-Mail



HINWEIS: Zusätzlich zu den ausblendbaren Bereichen im Menüband kann auch der Text des Antwortlinks angepasst werden.

Steuerbare Optionen in PDF Mail

- **Automatische Passwörterstellung** | Im PDF-Mail-Dialog können Sie die Möglichkeit zur automatischen Passwörterstellung ausblenden. In diesem Fall steht weiterhin die manuelle Eingabe des Passworts zur Verfügung.
- **SMS-Benachrichtigungen** | Dieser Bereich kann ausgeblendet werden, wenn diese Möglichkeit nicht zu Verfügung stehen und das Passwort über einen anderen Weg an den Empfänger übermittelt werden soll.

PDF Mail

PDF Mail


Aktion

- PDF Mail abschalten
- E-Mail zu PDF konvertieren und mit Passwort schützen
- Angehängte PDF-Dateien mit Passwort schützen

Passwort

- Den Server das Passwort bestimmen lassen
- Passwort von Hand setzen

Benachrichtigung

- Passwort versenden an Empfänger auswählen 

Nummer

- Ich möchte darüber informiert werden, wie die E-Mail verschlüsselt wurde.


Steuerbare Optionen in Large Files

Der gesamte Bereich Large Files wird nur angezeigt, wenn die Richtlinie Web Portal URL mit einer gültigen URL konfiguriert ist.

Steuerbare Optionen in De-Mail

- **Abholbestätigung** | Diese Option ist in De-Mail nur für bestimmte Teilnehmer verfügbar. Ämter können sie benutzen, für Privatleute ist sie nicht vorgesehen.

PDF Mail

 PDF Mail


Aktion

- PDF Mail abschalten
- E-Mail zu PDF konvertieren und mit Passwort schützen
- Angehängte PDF-Dateien mit Passwort schützen

Passwort

- Den Server das Passwort bestimmen lassen
- Passwort von Hand setzen

Benachrichtigung

- Passwort versenden an Empfänger auswählen 

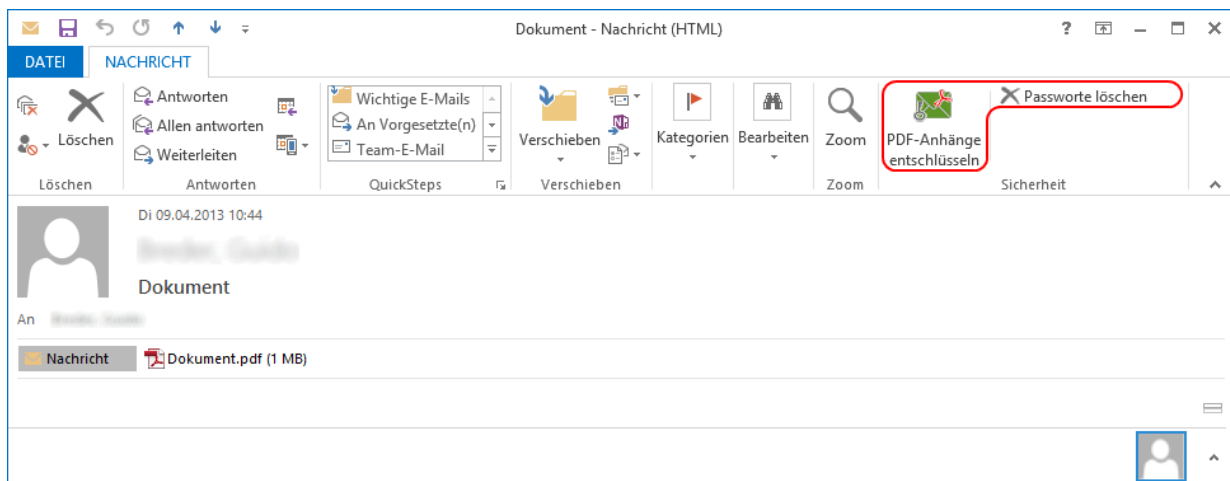
Nummer

- Ich möchte darüber informiert werden, wie die E-Mail verschlüsselt wurde.

I Lesen von E-Mails

Diese Funktionen werden nach der Installation im Menüband für die Leseansicht einer E-Mail eingeblendet.

- PDF-Anhänge entschlüsseln
- Passworte löschen



I Betreffkennzeichnungen beim Versenden von E-Mails

Sie können das Add-In so konfigurieren, dass beim Versenden der E-Mail zusätzlich zu den E-Mail-Headern auch die korrespondierenden **Betreffkennzeichnungen** hinzugefügt werden. Diese Funktion ist standardmäßig abgeschaltet. Sie dient dazu, NoSpamProxy Encryption über das Outlook Add-In zu steuern, selbst wenn aus der E-Mail auf dem Weg zu NoSpamProxy alle Header-Informationen gelöscht werden.



HINWEIS: Um diese Funktion zu benutzen, müssen die Betreffzeilenkennzeichnungen den in NoSpamProxy vorgegebenen Standardwerten entsprechen. Falls Sie Betreffzeilenkennzeichnungen in NoSpamProxy verändert haben, müssen Sie diese wieder auf den Standardwert zurücksetzen.

Einstellungen per Gruppenrichtlinien verteilen

Die Funktionen des Outlook Add-In werden über Gruppenrichtlinien gesteuert. Die Gruppenrichtlinien können Sie über Ihre Domäne verteilen oder in kleinen Installationen und zu Testzwecken lokal einstellen.

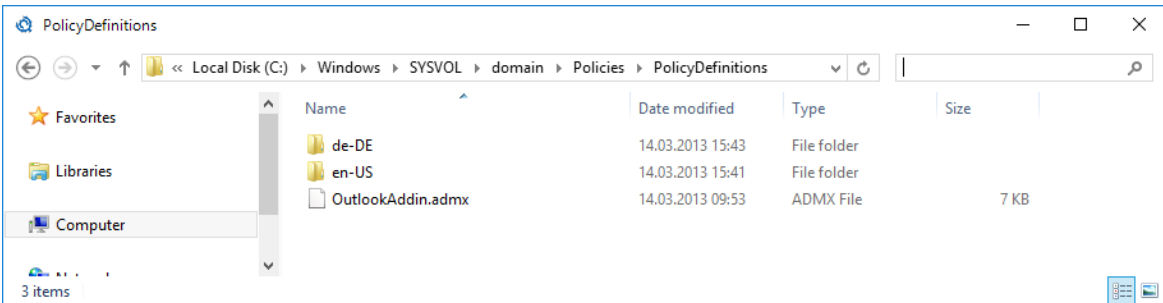
Schritt 1: ADMX-Datei und Sprachdateien auf dem Server bereitstellen

1. Gehen Sie zum [Downloadbereich der NoSpamProxy-Website](#).
2. Laden Sie das [Paket für Gruppenrichtlinien \(GPOs\)](#) herunter.
3. Entpacken Sie die heruntergeladene Datei.
4. Kopieren Sie die entpackten Dateien in den Ordner `%windir%\SYSVOL\domain\Policies\PolicyDefinitions` auf dem Domänencontroller.



HINWEIS: Sollte das Verzeichnis nicht existieren, müssen Sie es erstellen.

5. Kopieren Sie die Sprachdateien als ADML-Dateien in die jeweiligen Ordner mit der entsprechenden Sprachbezeichnung, beispielsweise de-DE für Deutsch oder en-US für Englisch.



HINWEIS: Für eine lokale Installation der Gruppenrichtlinien ohne Domäne müssen Sie die Dateien in dem Verzeichnis `%windir%\PolicyDefinitions` ablegen.

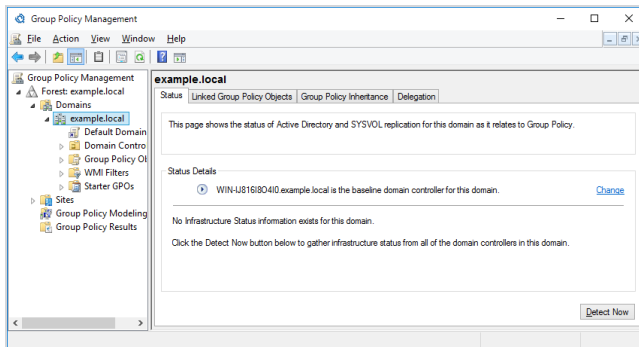
Schritt 2: Eine neue Gruppenrichtlinie im Gruppenrichtlinienmanager anlegen



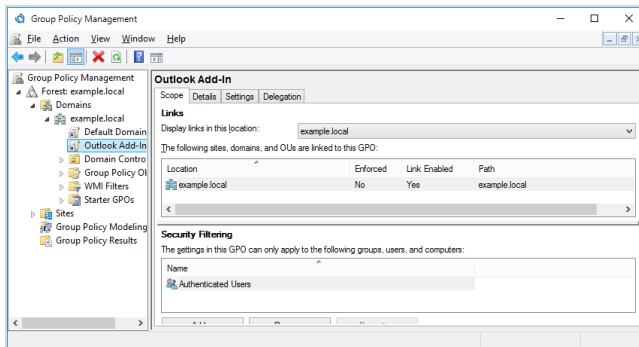
HINWEIS: Wenn Sie eine lokale Installation der Gruppenrichtlinien ohne Domäne vornehmen, überspringen Sie diesen Schritt.

1. Öffnen Sie die Gruppenrichtlinien-Management-Konsole.
2. Rechtsklicken Sie die entsprechende Domäne und klicken Sie im Kontextmenü **Gruppenrichtlinienobjekt hier erstellen und verknüpfen.../Create a GPO in this domain and link it here....**

Das neue Objekt erscheint unterhalb der Domäne.



3. Passen Sie die Sicherheitsfilterung an.
4. Geben Sie die Organisationseinheit oder die Benutzer an, für die das Outlook Add-In installiert werden soll.



Schritt 3: Gruppenrichtlinie bearbeiten

1. Rechtsklicken Sie das Gruppenrichtlinienobjekt und klicken Sie im Kontextmenü **Bearbeiten.../Edit....**
Es erscheint der Gruppenrichtlinienobjekt-Editor.

2. Gehen Sie zu **Benutzerkonfiguration/User Configuration > Richtlinien/Policies > Administrative Vorlagen/Administrative Templates > Net at Work NoSpamProxy > Outlook Add-In.**



HINWEIS: Für eine lokale Installation der Gruppenrichtlinien ohne Domäne starten Sie den lokalen Gruppenrichtlinienobjekt-Editor über den Befehl gpedit.msc. Gehen Sie zu **Benutzerkonfiguration/User Configuration > Administrative Vorlagen/Administrative Templates > Net at Work > NoSpamProxy > Outlook Add-In.**

Konfigurierbare Einstellungen des Outlook Add-Ins

Richtliniename	Beschreibung	Nicht konfiguriert
Ist 'PDF-Anhänge entschlüsseln' verfügbar	Zeigt die 'PDF-Anhänge entschlüsseln' Schaltfläche im Menüband des Posteingangs an, wenn die Richtlinie aktiviert ist. Blendet die Schaltfläche aus, wenn sie deaktiviert ist.	Die Schaltfläche wird angezeigt, wenn die Richtlinie nicht konfiguriert ist.
Ist 'Automatisch verschlüsseln' verfügbar	Zeigt die 'Automatisch verschlüsseln' Schaltfläche im Menüband einer neuen E-Mail an, wenn die Richtlinie aktiviert ist. Blendet die Schaltfläche aus, wenn sie deaktiviert ist.	Die Schaltfläche wird angezeigt, wenn die Richtlinie nicht konfiguriert ist.

Richtliniename	Beschreibung	Nicht konfiguriert
Ist 'PDF Mail' verfügbar	Zeigt die 'PDF Mail' Schaltfläche im Menüband einer neuen E-Mail an, wenn die Richtlinie aktiviert ist. Blendet die Schaltfläche aus, wenn sie deaktiviert ist.	Die Schaltfläche wird angezeigt, wenn die Richtlinie nicht konfiguriert ist.
Ist der PDF Passwortgenerator verfügbar	Zeigt die PDF-Passwort-Generator Option im 'PDF Mail'-Dialog an, wenn die Richtlinie aktiviert ist. Blendet die Option aus, wenn sie deaktiviert ist.	Die Option wird angezeigt, wenn die Richtlinie nicht konfiguriert ist.
Ist die SMS-Benachrichtigung verfügbar	Zeigt die SMS-Benachrichtigungsoption im 'PDF Mail'-Dialog an, wenn die Richtlinie aktiviert ist. Blendet die Option aus, wenn sie deaktiviert ist.	Die Option wird angezeigt, wenn die Richtlinie nicht konfiguriert ist
Ist 'Verschlüsselung' verfügbar	Zeigt die 'Verschlüsselung' Schaltfläche im Menüband einer neuen E-Mail an, wenn die Richtlinie aktiviert ist. Blendet die Schaltfläche aus, wenn sie deaktiviert ist.	Die Schaltfläche wird angezeigt, wenn die Richtlinie nicht konfiguriert ist.
Ist 'De-Mail' verfügbar	Zeigt die 'De-Mail' Schaltfläche	Die Schaltfläche wird ausgeblendet, wenn die

Richtliniename	Beschreibung	Nicht konfiguriert
	im Menüband einer neuen E-Mail an, wenn die Richtlinie aktiviert ist. Blendet die Schaltfläche aus, wenn sie deaktiviert ist.	Richtlinie nicht konfiguriert ist.
Ist die 'Abholbestätigung' verfügbar	Zeigt die 'Abholbestätigung' Option im De-Mail-Dialog an, wenn die Richtlinie aktiviert ist. Blendet die Option aus, wenn sie deaktiviert ist.	Die Option wird ausgeblendet, wenn die Richtlinie nicht konfiguriert ist.
Web Portal URL	Legt die Web Portal URL fest, z.B.: 'https://portal.example.com/enqsig'. Der 'Large Files'-Bereich im Menüband einer neuen EMail wird angezeigt, wenn diese Richtlinie eingeschaltet und mit einer gültigen URL konfiguriert ist.	Der Bereich wird ausgeblendet, wenn die Richtlinie nicht konfiguriert ist oder die URL ein ungültiges Format besitzt.
Antwort-Limit für die Large Files	Wenn die Richtlinie konfiguriert ist, legt der Administrator die maximal mögliche Anzahl von Antworten, die über das Web Portal möglich sind, für diese E-Mail fest. Zur Auswahl stehen Werte von 1 bis 10 sowie der Wert "beliebig oft".	Falls die Richtlinie nicht konfiguriert ist, können diese Einstellungen durch den Benutzer festgelegt werden.

Richtliniename	Beschreibung	Nicht konfiguriert
Ablauf von Antworten für die Large Files	Wenn die Richtlinie konfiguriert ist, legt der Administrator das Ablaufdatum für Antworten, die über das Web Portal möglich sind, für diese E-Mail fest. Zur Auswahl stehen verschiedene Zeitspannen sowie der Wert 'niemals'.	Falls die Richtlinie nicht konfiguriert ist, können diese Einstellungen durch den Benutzer festgelegt werden.
Schreibe Betreffkennzeichnungen	Betreffkennzeichnungen werden beim Absenden einer E-Mail zusätzlich zu den E-Mail-Headern geschrieben, wenn die Richtlinie aktiviert ist. E-Mail-Header werden ohne Betreffkennzeichnungen geschrieben, wenn sie deaktiviert ist.	E-Mail-Header werden ohne Betreffkennzeichnungen geschrieben, wenn die Richtlinie nicht konfiguriert ist.
Antwortlink-Text	Definiert einen alternativen Text für den Antwortlink der Large Files.	Falls der alternative Text nicht eingegeben wurde, wird der Standardtext angezeigt.
Gemeinsames Passwort des Web Portals	Definiert ein gemeinsames Passwort zwischen Web Portal und Outlook Add-Ins. Dieses muss im NoSpamProxy Command Center in den	Der Bereich Large Files wird ausgeblendet, wenn kein Passwort konfiguriert ist.

Richtliniename	Beschreibung	Nicht konfiguriert
	<p>Einstellungen des Web Portals und Outlook Add-In von NoSpamProxy eingetragen werden, um sicherzustellen, dass die Large Files Dateien hochladen können.</p>	
'Alle Dateien schützen' anzeigen	<p>Zeigt die Schaltfläche 'Alle Dateien schützen' im Menüband an, wenn die Richtlinie aktiviert ist. Blendet die Schaltfläche aus, wenn sie deaktiviert ist.</p>	<p>Die Schaltfläche wird angezeigt, wenn die Richtlinie nicht konfiguriert ist.</p>

Hilfe und Unterstützung

Knowledge Base

Die **Knowledge Base** enthält weiterführende technische Informationen zu unterschiedlichen Problemstellungen.

Website

Auf der **NoSpamProxy-Website** finden Sie Handbücher, Whitepaper, Broschüren und weitere Informationen zu NoSpamProxy.

NoSpamProxy-Forum

Das **NoSpamProxy-Forum** gibt Ihnen die Gelegenheit, sich mit anderen NoSpamProxy-Anwendern auszutauschen, sich zu informieren sowie Tipps und Tricks zu erhalten und diese mit anderen zu teilen.

Blog

Das **Blog** bietet technische Unterstützung, Hinweise auf neue Produktversionen, Änderungsvorschläge für Ihre Konfiguration, Warnungen vor Kompatibilitätsproblemen und vieles mehr. Die neuesten Nachrichten aus dem Blog werden auch auf der Startseite des NoSpamProxy Command Center angezeigt.

YouTube

In unserem [YouTube-Kanal](#) finden Sie Tutorials, How-tos und andere Produktinformationen, die Ihnen das Arbeiten mit NoSpamProxy erleichtern.

NoSpamProxy-Support

Unser Support-Team erreichen Sie

- per Telefon unter [+49 5251304-636](tel:+495251304636)
- per E-Mail unter support@nospamproxy.de.

